

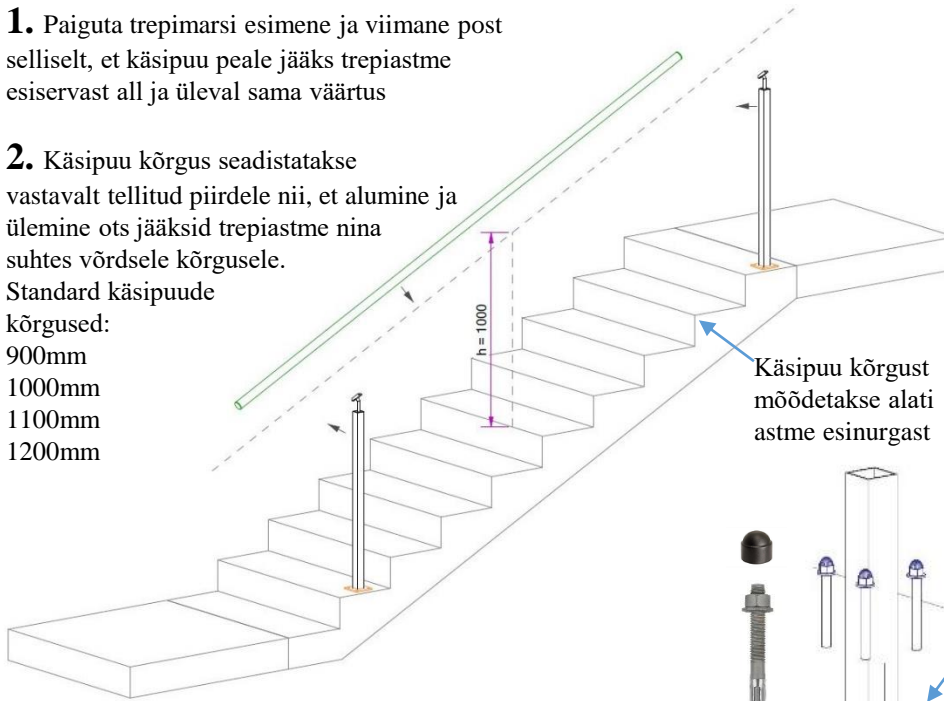
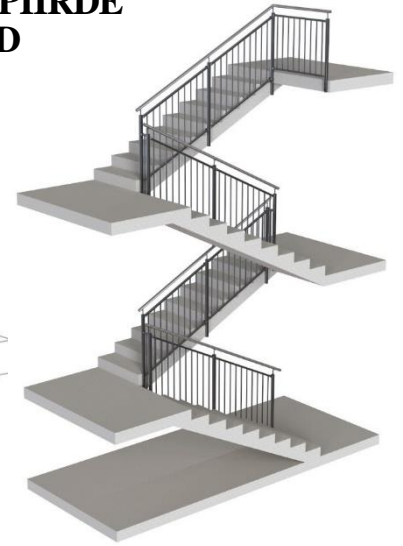
REGULEERITAVA KALDENURGAGA TREPIPIIRDE RGTP-44.33.15.D40 PAIGALDUSJUHEND

1. Paiguta trepimarsi esimene ja viimane post selliselt, et käsipuu peale jääks trepiastme esiservast all ja üleval sama väärtus

2. Käsipuu kõrgus seadistatakse vastavalt tellitud piirdele nii, et alumine ja ülemine ots jääksid trepiastme nina suhtes võrdsele kõrgusele.
Standard käsipuude kõrgused:
900mm
1000mm
1100mm
1200mm

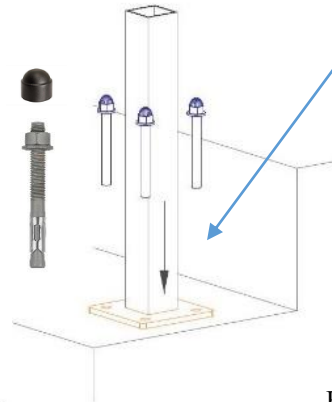
3. Järgnevalt paigalda ka trepimarsi vahepealsed postid käsipuu alla. Lähtudes asukoha valikult käsipuu kõrgusest.

4. Kinnita käsipuu korralikult postidel asuvate plaatide külge kaasas olevate kruvidega.
Alumiinium käsipuu korral kasutatakse selleks isepuuriavat kruvi.
Roostevaba käsipuu korral puuritakse käsipuusse eelnevalt 5,2mm auk ning keerrestatakse M6 keere. Kinnitamiseks kasutame DIN 7380 M6x12mm kübarpeaga rst polti.

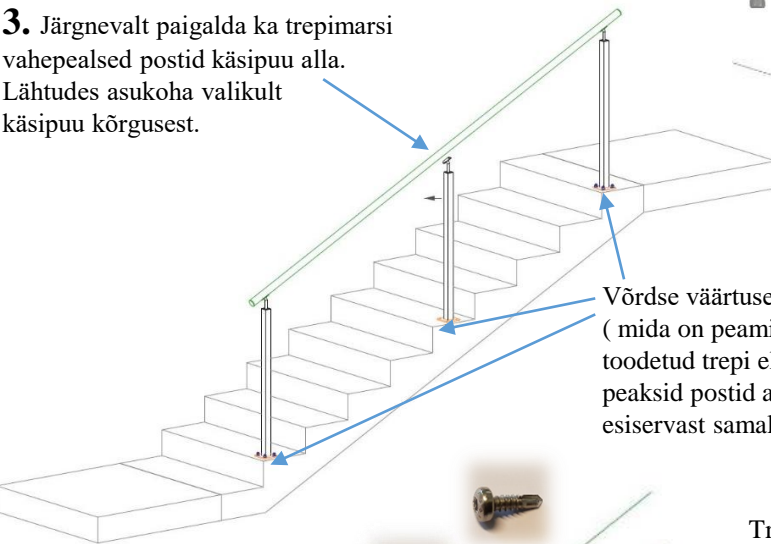


Käsipuu kõrgust mõõdetakse alati astme esinurgast

Pealt kinnitusega posti tallas 4 ava D 11mm.
Soovituslikult kasutada M8 kiilankrut või betooni/puidupolti.

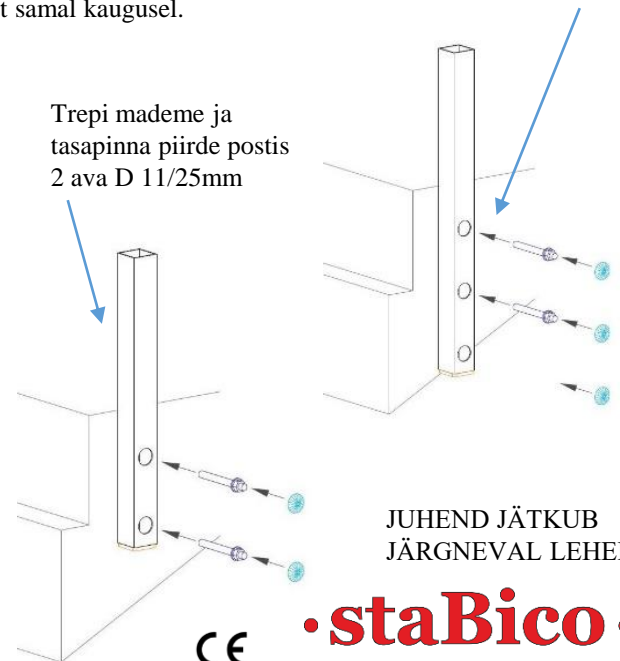


Küljelt kinnitusega postis 3 ava D 11/25mm
Soovituslikult kasutada M8 kiilankrut või betooni/puidupolti.
Tootega kaasas plastkorgid välimiste D 25mm avade katmiseks.



Võrdse väärtusega trepiastmete puhul (mida on peamiselt tehaseselt toodetud trepi elemendid) peaksid postid asetsema astme esiservast samal kaugusel.

Trepi mademe ja tasapinna piirde postis 2 ava D 11/25mm



JUHEND JÄTKUB
JÄRGNEVAL LEHEL



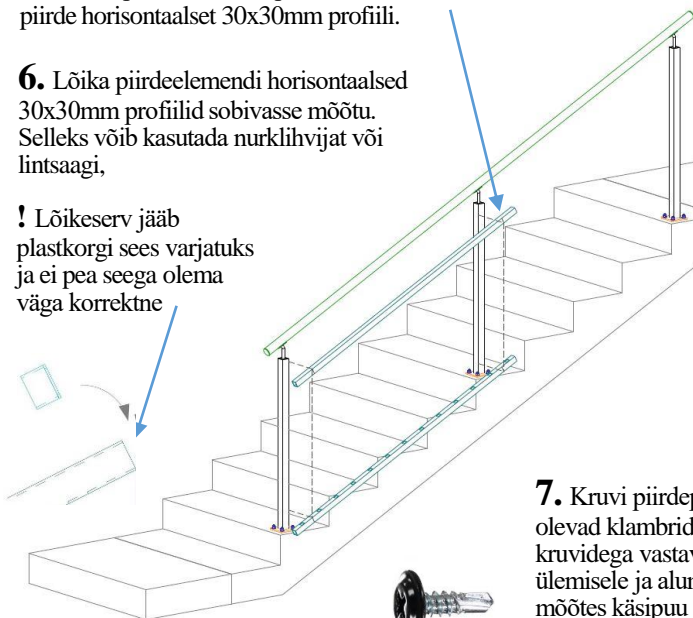
• staBico •
stairs & railings

5. Määra piirdelemendi pikkus kasutades piirde horisontaalset 30x30mm profiili.

6. Lõika piirdelemendi horisontaalsed 30x30mm profiilid sobivasse mõõtu. Selleks võib kasutada nurklihvijat või lintsaagi,

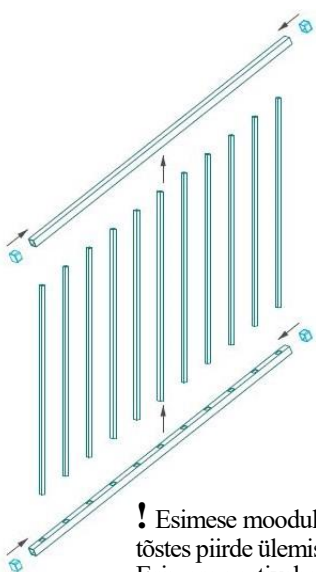
! Lõikeserv jääb plastkorgi sees varjatuks ja ei pea seega olema väga korrektne

Jäta mooduli horisontaalsete profiilide parajaks lõikamisel ka väikene varu 7-8mm mooduli klambri ja plastkorgi jaoks.

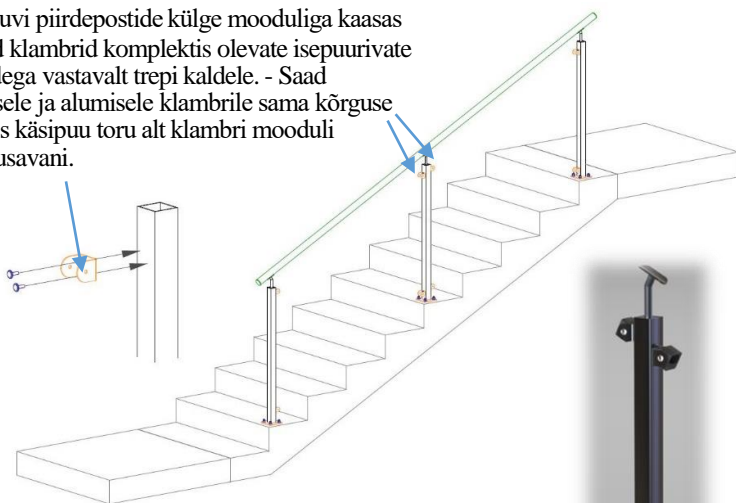


! Kaldes piirde puhul ära jäta kunagi profiilis oleva ava kaugust toru otsast mõlemas otsas samaks kui soovid, et mooduli äärmised piirdepulgad jääksid piirdepostist võrdsele kaugusele. Lõika profiilid võrdset, kuid keera ülemine ja alumine toru omavahel ringi kui moodulid kokku paned.

7. Kruvi piirdepostide külge mooduliga kaasas olevad klambrid komplektis olevate isepuurivate kruvidega vastavalt trepi kaldele. - Saad ülemisele ja alumisele klambriks sama kõrguse mõttes käsipuu toru alt klambri mooduli kinnitussavani.



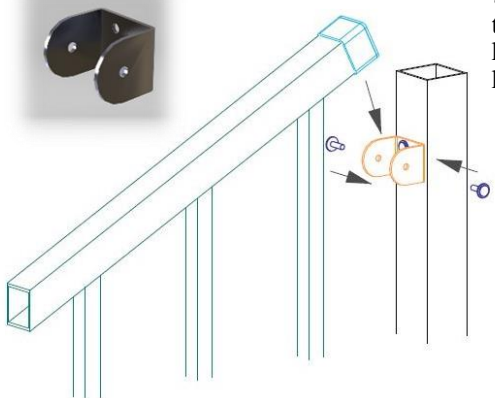
8. Komplekteeri õige pikkusega moodul laual või põrandal kasutades kummist espaneid mooduli paigalduse aegseks koos püsimiseks.



9. Tõsta piirde moodul klambrite vahele, painuta vastavalt trepi kaldele ja vaata, et käsipuu ja mooduli vahe jääks paralleelne. Seejärel fikseeri moodul komplekti kuuluvate isepuurivate kruvidega klambrite vahele

! Esimese mooduliga on hea määrata ka alumiste klambrite kõrgused, tõstes piirde ülemiste klambrite vahele ning märkida siis alumiste klambrite asukohad. – Esimese postivahe järgi saate paigaldada kohe ka kõik teised klambrid kogu trepikojas, – Kui trepi kaldenurk on sama, siis klambrite kõrgused posti tipust mõõdetuna ei muutu.

! Jooniste olemasolul saate tellida ka tootmises eelkomplekteeritud postid koos klambritega ja toota moodulid koheselt õigete mõõtudega.



TEIE PIIRE ON NÜÜD
KASUTUSEKS
VALMIS! ☺

CE • **staBico** •
stairs & railings

Tootja: STABICO OÜ e-mail: stabico@stabico.ee tel: +372 555 17 989 www.stabico.ee